

Olaf van Velthuisen
(Gemeente Rotterdam)

Duurzame omgang met vleermuizen in Hoogvliet Rotterdam

Soortmanagementplan en gebiedsgerichte ontheffing



Gewone dwergvleermuis en laatvlieger (bron: ZWG-Zuid Holland)

- **Over welk gebied hebben we het?**
 - Waarom doet Rotterdam mee?
 - Voorgenomen ontwikkelingen
- **Aanpak**
 - Historie en eerdere onderzoeken
 - Meest recent uitgevoerde onderzoek (2013)
 - Gevolgde methode
 - Resultaten / functiebeschrijving
- **Concluderend n.a.v. het onderzoek**
- **Vervolg**



Over welk gebied hebben we het?

Hoogvliet te Rotterdam



Afbeelding 1: Begrenzing onderzoeksgebied. Het daadwerkelijke plangebied is kleiner. Kaartbron: <http://www.openstreetmap.org/>

Een (voormalige) deelgemeente aan de zuidwestkant van Rotterdam, langs de Oude Maas

De bebouwingsdichtheid is op sommige plekken zeer hoog, bestaande uit flats en portiekwoningen uit de jaren 50-60

Inmiddels is er op diverse plekken nieuwbouw gerealiseerd (sommige zeer recent), waardoor een gevarieerd woningbestand is ontstaan

Hoogvliet van bovenaf gezien



bedrijventerrein

begraafplaats

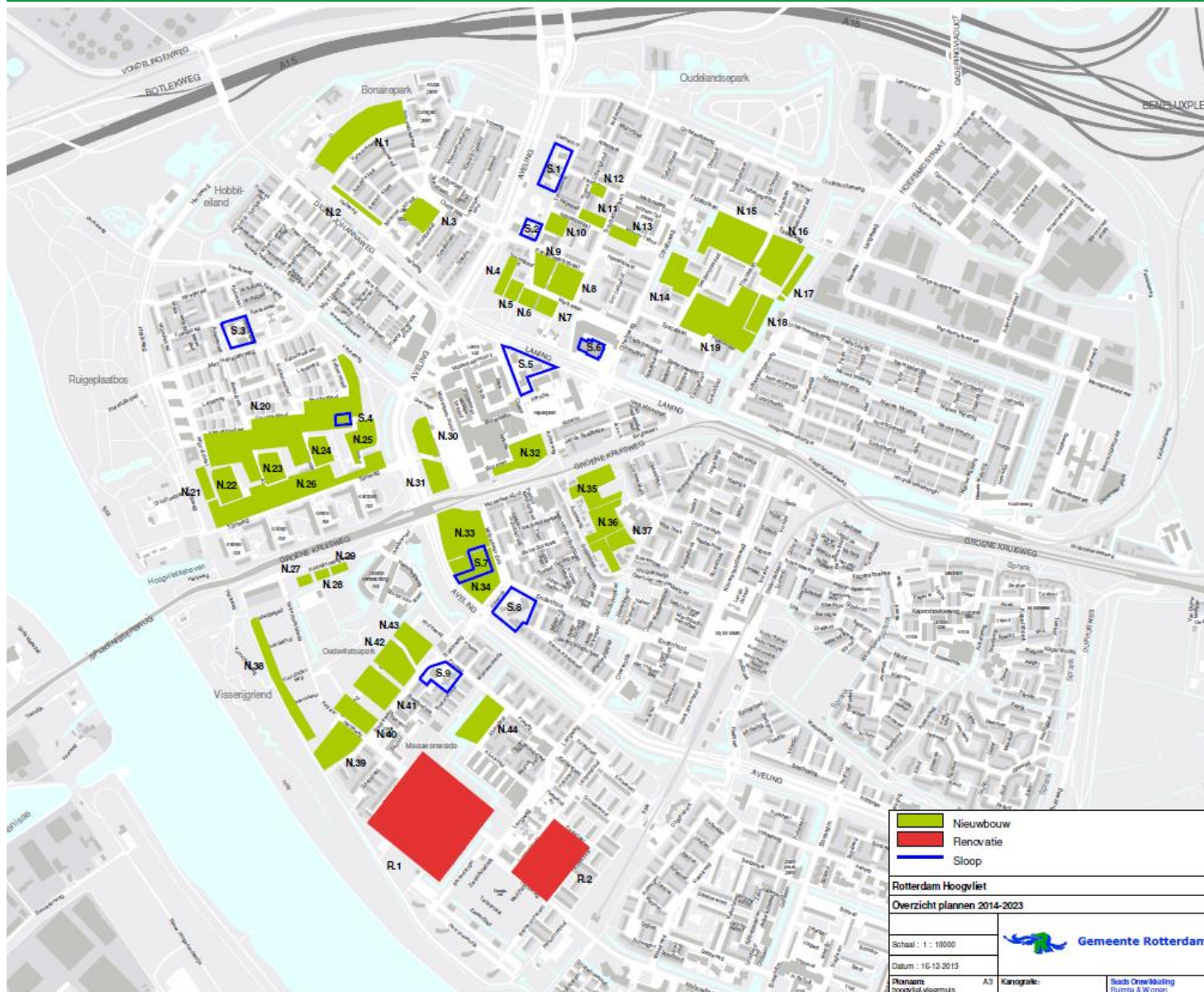
Nieuwbouw en
koopwoningen

Waarom een 'SMP' en gebiedsgerichte ontheffing?

- Voor de periode 2014-2023 staan er diverse sloop, renovatie en nieuwbouwprojecten in de planning
- Belanghebbende partijen zijn:
 - Stichtingen
 - Particuliere projectontwikkelaars / woningbouwverenigen
- De voordelen en doelen:
 - Er hoeft niet elke keer apart onderzoek te worden gedaan
 - Er hoeft niet elke keer los ontheffing te worden aangevraagd
 - Partijen met voorgenomen ontwikkelingen kunnen 'aanhaken'
 - *Het vormt een lange termijn oplossing om de vleermuispopulatie in Hoogvliet duurzaam in stand te*



Voorgenomen ontwikkelingen in Hoogvliet 2014-2023

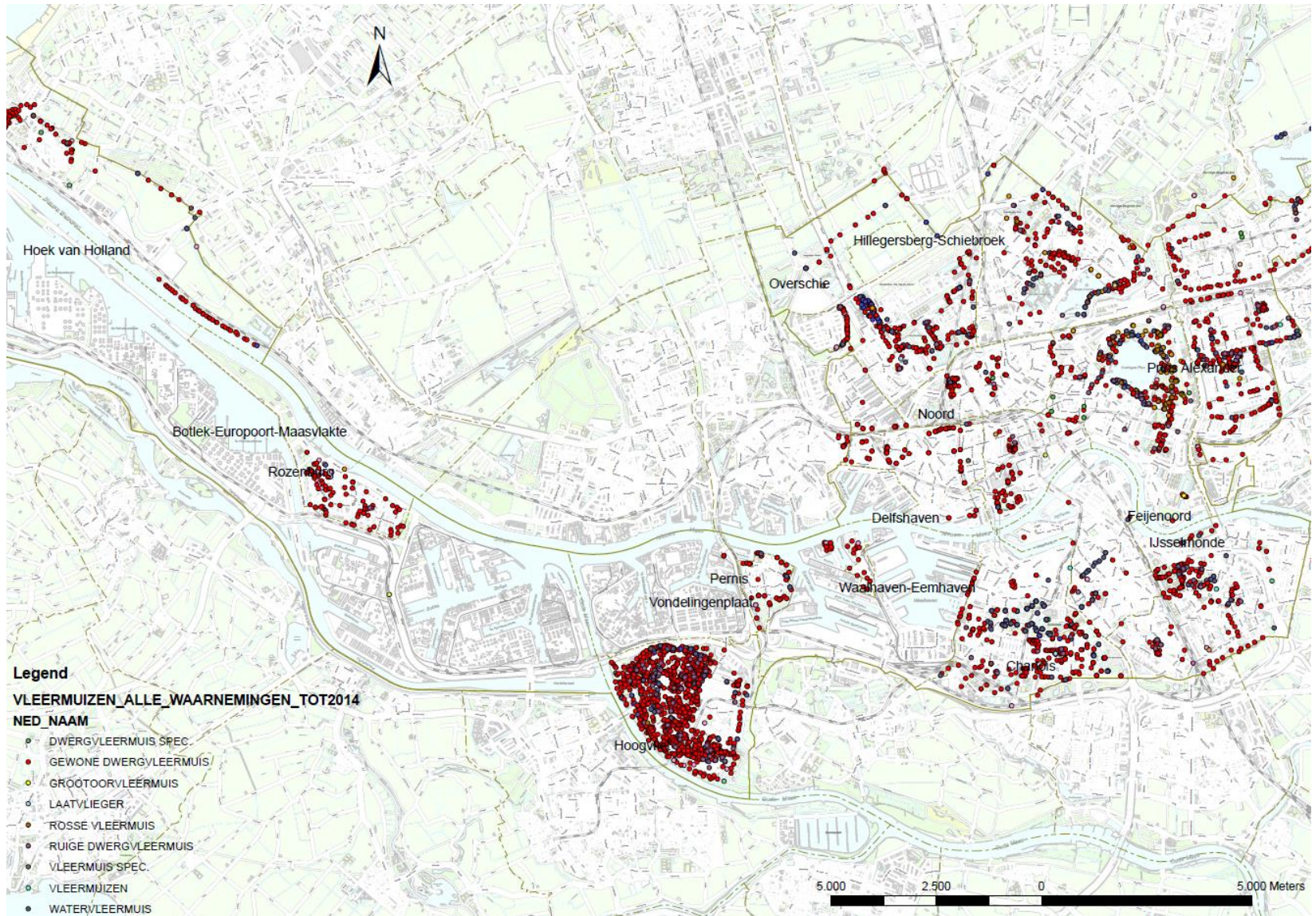


Historie en oudere onderzoeken

- De herstructureringsopgave in Hoogvliet is gestart in 2005
- 1/3 van de woningvoorraad moet uiteindelijk vernieuwd worden (ca. 5000 woningen + zorgcentra)
- Vanaf de start zijn meerdere onderzoeken uitgevoerd:
 - 2005 , 2009 en 2013
- Hierdoor is dus een goed dekkend beeld ontstaan van de vleermuispopulatie in Hoogvliet en veranderingen hierin



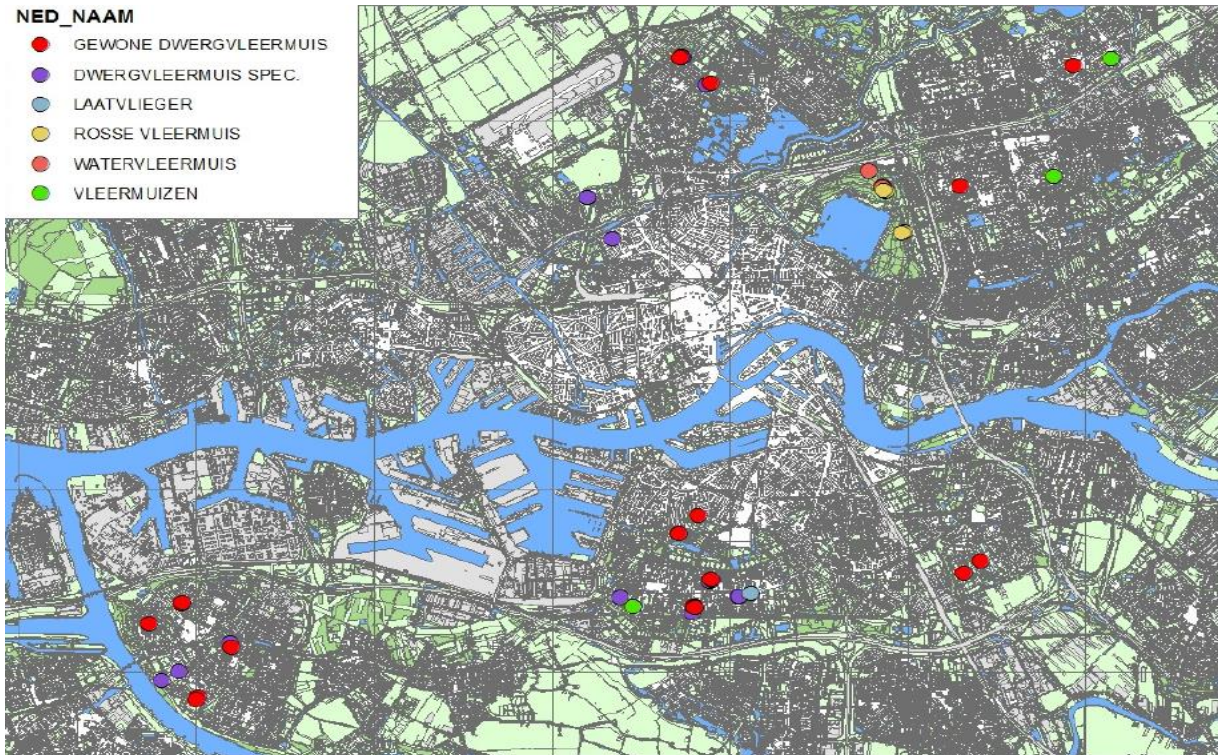
Waarnemingen vleermuizen Rotterdam tot nu toe



Kraamkolonies in Gemeente Rotterdam (bekend)

NED_NAAM

- GEWONE DWERGVLEERMUIS
- DWERGVLEERMUIS SPEC.
- LAATVLEIEGER
- ROSSE VLEERMUIS
- WATERVLEERMUIS
- VLEERMUZEN



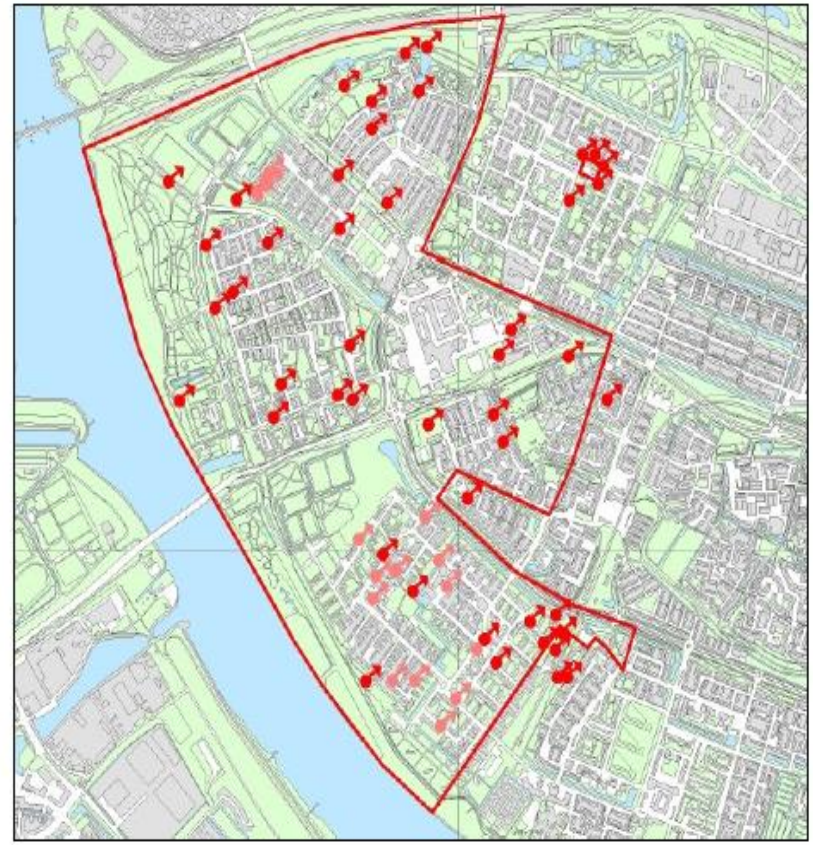
bSR
ecologisch advies



Situatie 2005 in Hoogvliet (gewone dwergvleermuis)



Kraamkolonies



Baltplaatsen



bSR
ecologisch advies

H.J.G.A. Limpens,
F.L.A. Brekelmans & M.J. Epe
bSR-rapport 59, in samenwerking met
Zoogdiervereniging VZZ

in opdracht van Ingenieursbureau
Gemeentewerken Rotterdam



Situatie in 2009 in Hoogvliet (gewone dwergvleermuis)

Zoogdieren van Hoogvliet, 2009

Waarnemingen van Gewone dwergvleermuizen

Legenda

waarnemingen Hoogvliet db Events

● <all other values>

NAAM, GEDRAG

▲ Ruige Dwergvleermuis, roepend

● Ruige Dwergvleermuis, foeragerend

● Mol, sporen

★ Laatvlieger, overvliegend

● Laatvlieger, foeragerend

● Konijn, ter plaatse

● Haas, ter plaatse

● Gewone Dwergvleermuis, ter plaatse

▲ Gewone Dwergvleermuis, roepend

★ Gewone Dwergvleermuis, overvliegend

● Gewone Dwergvleermuis, overige

● Gewone Dwergvleermuis, kolonie op gebouw

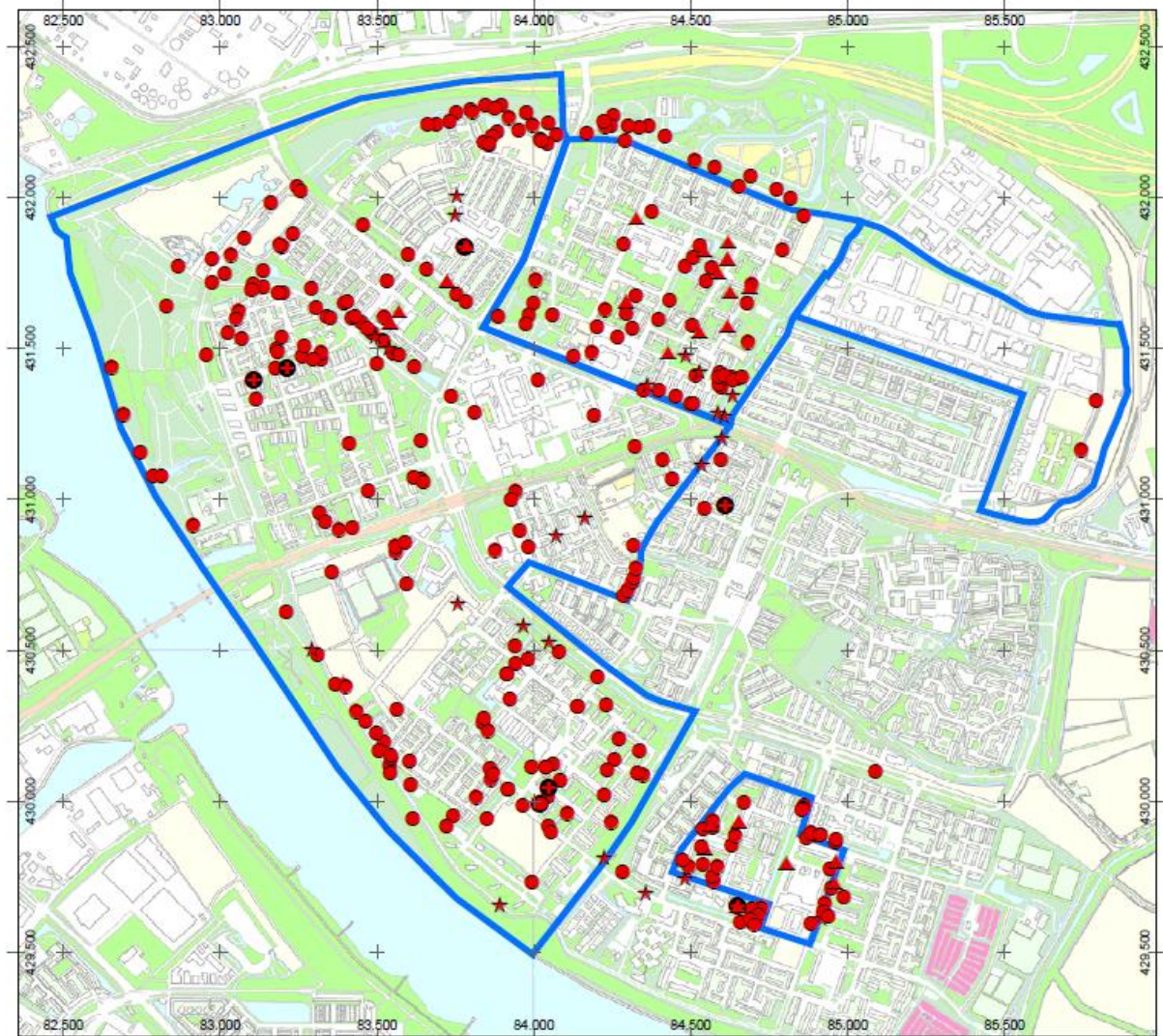
● Gewone Dwergvleermuis, foeragerend

● Gewone Dwergvleermuis, overige

● Egel, ter plaatse

● Egel, foeragerend

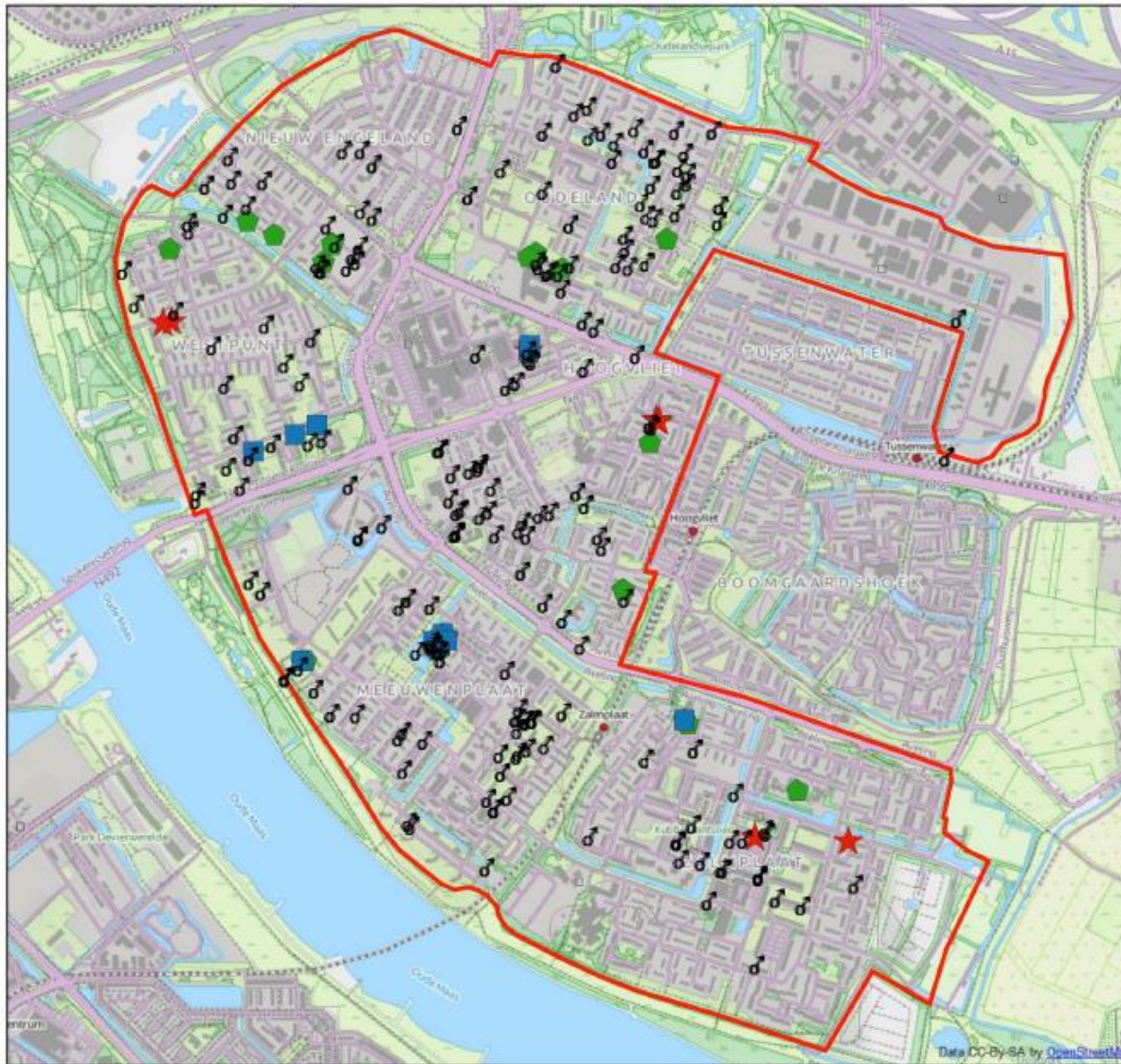
□ onderzoeksgebied



bSR
ecologisch advies



De onderzoeksresultaten uit 2013



Aanvullend onderzoek
vleermuizen plangebied
Hoogvliet, Rotterdam,
2013

Gewone dwergvleermuis

Vaste rust- en verblijfplaatsen

- ♂ Paarverblijfplaats
- Winterverblijfplaats
- ★ Kraamverblijfplaats
- Zomerverblijfplaats

Onderzoeksgebied



0 500 1000 m



Voor het vleermuisonderzoek worden 3 onderzoeksvragen geformuleerd:

1. Zijn vleermuizen aanwezig?
2. Welke functie(s) heeft het plangebied voor vleermuizen?
3. Wat is de omvang en staat van instandhouding van de bij de ingreep betrokken populatie van de vleermuizen?

Bij het onderzoek in 2013 zijn de volgende functies onderzocht:

- Kraamverblijfplaats.
- Zomerverblijfplaats.
- Paarverblijfplaats.
- Winterverblijfplaats.
- Vliegroute.
- Foerageergebied.

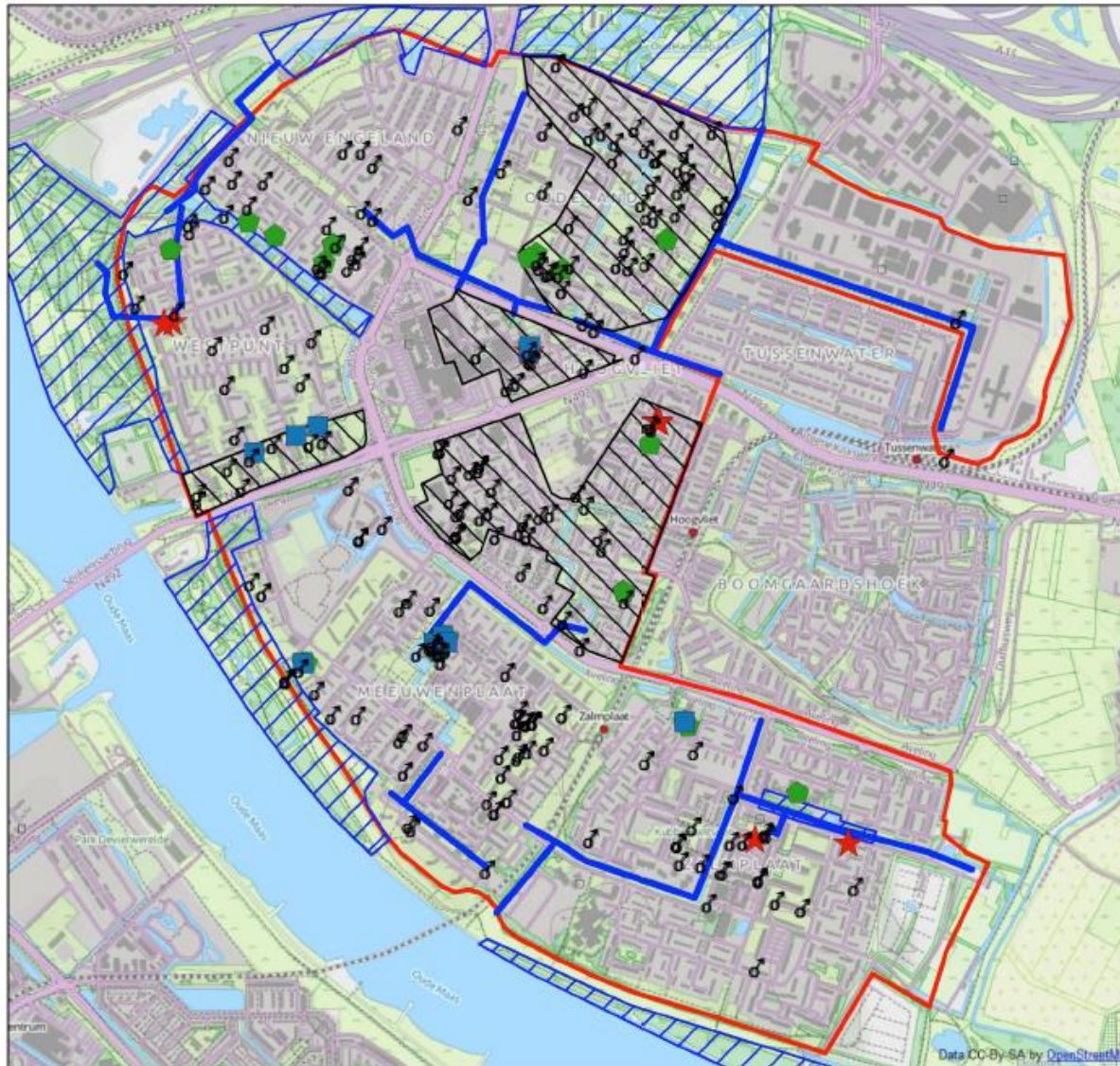


Resultaten: functionaliteit

- Hoogvliet heeft functie voor kraamkolonies, zomerverblijven, paarverblijven, winterverblijven, foerageergebied en vliegroute van:
 - Gewone dwergvleermuis: KR, ZO, PA, WI, FO, VL
 - Ruige dwergvleermuis: ZO, PA, WI, FO, VL
 - Laatvlieger: ZO, (PA), (WI), FO, VL
- Er zijn vier specifieke gebieden aangewezen met ‘gecombineerde functies’ (waarin alle functies samenkomen)
- Dieren migreren vaak tussen verschillende verblijfplaatsen
- Andere soorten vleermuizen (gewone grootoorvleermuis, watervleermuis en rosse vleermuis) zijn beperkt waargenomen.



Functionaliteit gebied Hoogvliet



Aanvullend onderzoek
vleermuizen plangebied
Hoogvliet, Rotterdam,
2013

Functionele leefomgeving

Gebieden

- ♂ Paarverblijfplaats
- Winterverblijfplaats
- ★ Kraamverblijfplaats
- ◆ Zomerverblijfplaats
- ▨ Gebied met gecombineerde functies
- Vliegroute
- ▨ Essentieel foerageergebied
- ▭ Onderzoekgebied

0 500 1000 m



De ALVER in Hoogvliet (massa winterverblijf)



<http://m.youtube.com/watch?feature=c4-feed-u&v=xj3jrO9zbK8>

Afbeelding 6: Jaarronde verblijf plaats gewone dwergvleermuis en ruige dwergvleermuis De Alver aan de Alverstraat. De dieren gebruiken de open stootvoegen op alle windrichtingen op verschillende hoogtes onder en boven de lichtgekleurde betonnen balken als in- en uitvliegopening. Ook het machinegebouwtje op het dak wordt als verblijfplaats gebruikt. Foto: Ecoresult.



Impressie van enkele gebouwen met verblijfplaatsen



Afbeelding 1: Kraamverblijfplaats gewone dwergvleermuis Zetangel 22. De dieren gebruiken de open stootvoegen in de linkergevel (zie inzet linksboven) als in- en uitvliegopening. Foto: Ecoresult.



Afbeelding 2: Kraamverblijfplaats gewone dwergvleermuis Botreep 100. De in- en uitvliegopeningen bevinden zich onder de dakpannen op de kopgevel. Foto: Ecoresult.



Afbeelding 3: Kraamverblijfplaats gewone dwergvleermuis Hoge Weije 116. De meeste dieren gebruiken de open stootvoegen in de schoorsteen (zie inzet linksboven) als in- en uitvliegopening. Foto: Ecoresult.



Afbeelding 4: Kraamverblijfplaats gewone dwergvleermuis Max Havelaarweg 142, 176a, 192. In 2013 werden de achterste twee woningen gebruikt, in 2009 de voorste twee. De dieren gebruiken de open stootvoegen op alle windrichtingen onder de dakrand als in- en uitvliegopening. Foto: Ecoresult.

Gunstige staat van instandhouding

- Verspreiding, populatie en leefgebied van de vleermuizen in Hoogvliet zijn bijzonder sterk en stabiel (ze kunnen zich goed aanpassen) MAAR:

Toekomstperspectief 'mogelijk ongunstig'



- Redenen:
 - er is meer gesloopt dan per saldo aan nieuwbouw is teruggekomen (door stagnatie van de woningmarkt);
 - niet alle nieuwbouw blijkt geschikt gemaakt voor vleermuizen (sommige ontwikkelaars zijn hun afspraken niet nagekomen);
 - Steeds weer losse ontheffingen met afwijkende voorwaarden zijn niet bevorderlijk voor de instandhouding.



Reddingsplan: richting een gebiedsgerichte ontheffing

- **Opstellen soortmanagementplan voor in ieder geval:**
 - Gewone dwergvleermuis
 - Ruige dwergvleermuis
 - laatvlieger

- **Alle ontwikkelingen (sloop/nieuwbouw/renovatie) tot aan 2023 worden hierin opgenomen**

- **Mitigerende en compenserende maatregelen als harde randvoorwaarden: ‘inclusief bouwen’**



Dank voor u aandacht!

Het woord is aan Mischa Cillessen van *gemeente Tilburg*



Hij zal jullie meenemen in hoe maatregelen concreet vorm te geven en hoe deze organisatorisch in te bedden.

